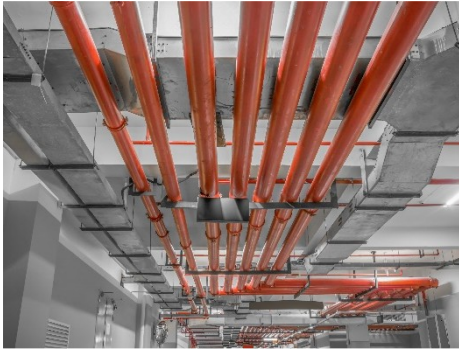

EQUIPIER DE SECONDE INTERVENTION ESI



OBJECTIF : Prévenir les risques d'incendie, reconnaître un début d'incendie et mettre en œuvre les moyens adéquats pour combattre un sinistre en attendant l'arrivée des secours, en respectant la consigne spécifique applicable au sein de son établissement. Informer et mettre en sécurité le personnel si nécessaire.

PUBLIC VISE : Personnes désignés par l'employeur dans le cadre de la consigne de sécurité incendie d'un établissement à risques particuliers (ex. ICPE), pour intervenir avec les extincteurs, les robinets d'incendie armés, et veiller au bon fonctionnement des installations de sécurité en cas de sinistre (système de sécurité incendie, sprinklers, etc.).

PREREQUIS :

- Maîtrise de la langue française.
- Avoir suivi la formation « Équipier de Première Intervention » (EPI) serait un plus.

JUSTIFICATION REGLEMENTAIRE :

- **Incendie** : Articles R4227-28, 38 et 39, et R4141-17 du code du travail.
- **Formation à la sécurité** : Articles L4141-2 et 4, R4141- 3 et 13 du code du travail.
- **Recommandation** : Règle APSAD R6.

DUREE INDICATIVE ET NOMBRE DE PARTICIPANTS :

- 3 à 4 heures (0,5 jour) pour un groupe de 10 personnes.
- Les évaluations ne nécessitent pas de temps additionnel : la somme des compétences acquises en évaluations formatives permet au formateur de rendre un avis sur l'atteinte des objectifs par les participants.
- Une visite de l'établissement, si elle est réalisable, est un plus.

CONTENUS THEORIQUES ET PRATIQUES :

- Règlementation incendie applicable sur le lieu de travail.
- Organisation interne de la prévention et mesures de prévention.
- Théorie du feu.
- Comportements à risques.
- Procédés et appareils d'extinction.
- Les matériels existants.
- Agents extincteurs.
- Intervention.
- Les rôles de chacun et la consigne de sécurité.
- Démonstration et utilisation des extincteurs par les participants.
- Explications et démonstrations sur le matériel de l'établissement (si matériel utilisable).

SANCTION DE L'ACTION ET VALIDATION DES COMPETENCES : A l'issue des évaluations, le formateur rend un avis écrit sur les compétences acquises ou les axes d'amélioration des apprenants.

La validation partielle des acquis de la formation ne permet pas d'aménagement de présentation ultérieure en cas de validation partielle. Il incombe à l'employeur de déterminer si la validation partielle des acquis entraîne, pour le stagiaire, une nouvelle participation à l'action ou non.

Une attestation de fin de formation est remise aux participants, comportant la validation totale ou partielle des blocs de compétences afin de compléter son passeport formation.

PERIODICITE : Conformément aux exigences du code du travail, la formation doit être complétée et réactualisée aussi souvent que nécessaire. Les dispositions relatives au maintien et à l'actualisation des connaissances des participants relèvent de la responsabilité de l'employeur.



CODES FORMATION :

- **Formacode** : 42872 - Sécurité Incendie.
- **NSF** : 344 - Sécurité des biens et des personnes, police, surveillance (y compris hygiène et sécurité).

ANALYSE DES BESOINS : Le programme de cette formation est standard, et non personnalisable. Il incombe au préalable au commanditaire de définir la durée adéquate, avec le conseiller commercial de l'organisme de formation, en fonction des aptitudes des bénéficiaires. Une évaluation diagnostique réalisée par le formateur confirme ou infirme l'analyse préalable. Le cas échéant, un complément de formation peut être recommandé par le formateur.

ENCADREMENT, MOYENS PEDAGOGIQUES ET TECHNIQUES : Organisme de formation déclaré à la DRIEETS, disposant d'un numéro de déclaration d'activité, d'un service clients, d'un service qualité et titulaire d'un certificat qualité QUALIOPI et exigé réglementairement.

Les formateurs sont spécialisés en prévention des risques professionnels et disposent à ce titre de tous les prérequis, qualités et savoir-faire nécessaires à la prestation. Ils disposent, pour la partie théorique, d'un kit de formation projeté (diaporama, vidéos explicatives...) et de l'équipement informatique utile.

Afin d'assurer une prestation optimale, il est nécessaire de mettre à la disposition du formateur et des participants :

- Une salle équipée (tables, chaises, mur permettant la projection ou écran, idéalement un tableau effaçable),
- Un espace extérieur pour l'utilisation des extincteurs apportés par le formateur (aucun feu réalisé en intra-entreprise), consignes de sécurité incendie de l'établissement et registre de sécurité pour signature si nécessaire.

Si ces moyens ne peuvent être mis à disposition, il est impératif de prévenir le centre de formation afin qu'une solution alternative soit étudiée (faisabilité de l'action sur un autre site par exemple, ou en centre disposant d'une plateforme technique).

MODALITES D'EVALUATION INDIVIDUELLE DES ACQUIS : Des évaluations sont réalisées tout au long de l'action par le formateur (imposées, elles sont effectuées. Toutefois, les modalités diffèrent selon les groupes et sont laissées à l'appréciation du formateur).

Les évaluations sommatives comportent une partie théorique consistant en un questionnement oral, et une partie pratique, validant la capacité d'un participant à réaliser des actions déterminées. Ces évaluations font l'objet d'une fiche standardisée complétée par le formateur et signée par le participant.

SECURITE : Un règlement intérieur précise les modalités liées à la sécurité.

En cas de formation en entreprise, les dispositions de sécurité devront être présentées au formateur dès son arrivée afin de vérifier leur adéquation aux impératifs techniques et de sécurité réglementaire.

Les formateurs ont délégation pour signer les plans de prévention.

ACCESSIBILITE ET HANDICAP : L'accessibilité est à étudier en fonction des publics accueillis. La formation ayant lieu dans les locaux de l'entreprise, ceux-ci doivent être adaptés à l'accueil des travailleurs de l'établissement. Dans le cas contraire, les locaux mis à disposition devront répondre aux exigences d'accessibilité (rez-de-chaussée, passages de portes, modalités d'accompagnement...).

DELAI DE REALISATION ET TARIFS : Les délais de réalisation sont à convenir entre l'entreprise (besoins) et l'organisme de formation (disponibilité des formateurs ou des infrastructures), afin d'analyser précisément les besoins et adapter les contenus si nécessaire. La formation est accessible à partir de 15 jours à réception des documents contractuels signés et validation des besoins définis en concertation.

Les tarifs donnés à titre indicatif sur le site internet ne concernent qu'un besoin de formation particulier. Les prestations proposées font l'objet d'une grille tarifaire (nombre de groupes, nombre de jours de formation...). Il convient de faire établir un devis après analyse du besoin.

QUALITE DE LA PRESTATION : Les dispositions de ce programme sont standardisées. Il est possible d'en modifier le contenu sur demande : dans ce cas, le besoin de formation fera l'objet d'une analyse préalable et d'un programme sur-mesure.

La qualité de notre intervention ne saurait être garantie si le nombre de participants, la durée pédagogique effective et les moyens techniques requis ne sont pas respectés.



CONFIDENTIALITE : Les **données** que nous sommes tenus d'utiliser (taux de satisfaction de la formation, taux de réussite...) sont **exploitées** et **diffusées conformément** aux exigences de **qualité** des organismes de formation, de **manière** anonyme.

Les informations recueillies au titre des informations propres à la **clientèle** (noms, **coordonnées...**) sont **sécurisées** et non **diffusées**. Chacun dispose d'un droit d'**accès** et de rectifications aux **données** qui le concernent sur simple demande écrite, par courrier ou par mail (règlement général sur la protection des données).

Référence	FORM_PROG_F2_E SI
Date MAJ	14/01/2025